



Nørreportkvarteret som kunstdestination

Oplev de otte værker

Nørreportkvarteret

Den nordlige del af Aabenraa bymidte – Nørreportkvarteret – er et unikt, sammenhængende købstadsmiljø, som i store træk har bibeholdt middelalderbyens struktur med den lange handelsgade og smalle passager. Passagerne er karakteristiske for Aabenraa og medvirkende til at skabe et unikt sted med særpræg og lokal stedsidentitet.

Med fokus på Nørreportkvarteret, der strækker sig fra Nørretorv til Nørreport, er det visionen, at otte nye kunstværker skal medvirke til at gøre området indbydende og spændende med nye og særlige oplevelser, der tiltrækker lokale såvel som turister.





“

Nørreportkvarteret – med dets små passager, kunstværker og hyggelige stemning – giver alle, der går gennem den nordlige del af Aabenraa bymidte, en **oplevelse**, der både kan ses og mærkes.

Kunstprojektet

Etableringen af otte forskellige kunstværker i udvalgte passager i Nørreportkvarteret er et led i realiseringen af udviklingsplanen for 'Fremtidens Aabenraa'. I arbejdet med udviklingen af den nordlige del af bymidten er Nørreportkvarteret blevet defineret som et område, hvor der er fokus på kvalitet, kreativitet, klassisk, vintage og hygge.

Der er tale om permanente offentlige kunstværker af unge, danske samtidskunstnere. Ved at pege på den unge kunst skues der ind i fremtiden, samtidig med at borgere og besøgende får en unik mulighed for at opleve kunst af høj kvalitet. De udvalgte kunstnere arbejder i forskellige materialer og medier, der sikrer varierede oplevelser og medvirker til, at hver passage får et særligt udtryk.



- 
- 1 Oskar Koliander
Strømmen
Ramsherred 27
- 2 Studio ThinkingHand
Archetype
Ramsherred 20
- 3 Helene Nymann
AabenraaOrgan
Ramsherred 14A
- 4 Rune Bosse
Imagine Possible Trees
Ramsherred 9B
- 5 Silas Inoue
µmwelt
Ramsherred 5A
- 6 Mathias & Mathias
OUI
Nørreport 26
- 7 Torben Ribe
Kompleks Form nr. 1
Nørreport 16
- 8 Vinyl -terror & -horror
Gargoyle
Ramsherred 16
- Z

Om udsmykningen

Nørreportkvarteret som kunstdestination – værker af unge danske samtidskunstnere er udviklet af Aabenraa Kommune i samarbejde med Creator Projects, bydelsambassadørerne og Aabenraa Kommunes Billedkunstråd. Udsmykningen er støttet af: Statens Kunstfond, Den Jyske Kunstfond, BHJ-Fonden og Aabenraa Kommunes Billedkunstråd.



Strømmen

Kunstner / Oskar Koliander

Fortællinger og myters relation til mennesker og steder ligger til grund for Oskar Kolianders praksis. Til Rebekkagang har Oskar Koliander skabt et lysværk kombineret med skulptur. Udgangspunktet for værket er de oversvømmelser, der historisk har præget bunden af passagen ved Madevej, samt både den bibelske og den lokale Rebekka der har lagt navn til passagen.

Værket har fået sin titel, *Strømmen*, dels fordi formen minder om et vandløb, og dels som en reference til den elektricitet, der strømmer gennem skulpturen. Titlen refererer også til Rebekkagang, der er en af de travleste passager i Nørreportkvarteret, som byens borgere og besøgende dagligt strømmer igennem.

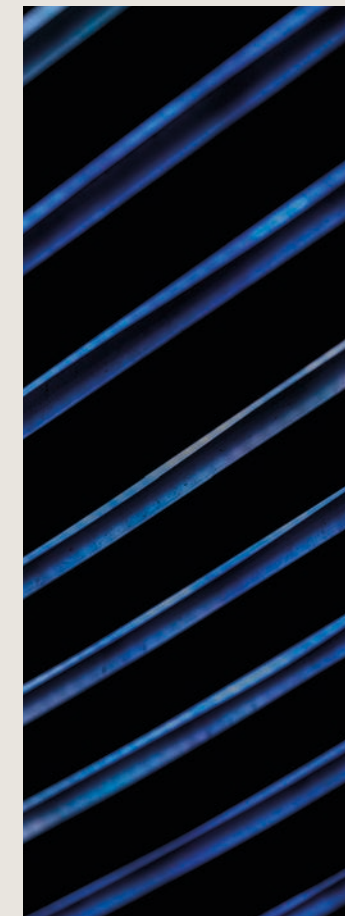
Skulpturen forbinder gågaden med området ved Skrænten/ Madevej og oplyser passagen. Når fodgængere bevæger sig under *Strømmen*, bugter vandet sig over deres hoveder – om dagen skinnende som en makrel og efter mørkets frembrud som et vandløb i bevægelse med lysende blå nuancer fra bånd af animerede LED-lys.

Navnet Rebekkagang kan stamme fra den bibelske Rebekka, der gik til brønden efter vand, eller en lokal Rebekka, der mange gange måtte gå ad Rebekkagang mod fjorden. Begge således forbundet med en bevægelse til og fra vand. Ønsket er ydermere, at *Strømmen* skal forstærke koblingen mellem midtbyen og havneområdet ved fjorden.



Scan QR koden og læs mere om kunstværket.

Værket er en del af udsmykningen Nørreportkvarteret som kunstdestination, der er støttet af Statens Kunstfond, Den Jyske Kunstfond, BHI-Fonden og Aabenraa Kommunes Billedkunstråd.



Oskar Koliander (f. 1986)

Metaltræer i cortenstål. Refleksionshave med relieffer i cortenstål, egetræsbænk, robiniepergola med vildvin, blåregn og klatrehortensia. Bunddække af efeu.



Imagine Possible Trees

Kunstner / Rune Bosse

Rune Bosse arbejder med naturen og dens flora og fauna som materiale. Med stor omhyggelighed indsamler han planter ude i naturen og benytter dem som udgangspunkt for sine værker, der tematisk kredser om forholdet mellem menneske og natur.

Med værket *Imagine Possible Trees* sætter Rune Bosse 'tid' ind i en poetisk ramme i form af en refleksionshave og en imaginær skov. En portal af to metaltræer understreger 'kigget' gennem den historiske passage og forlænger den fra Ramsherred ned mod Skrænten.

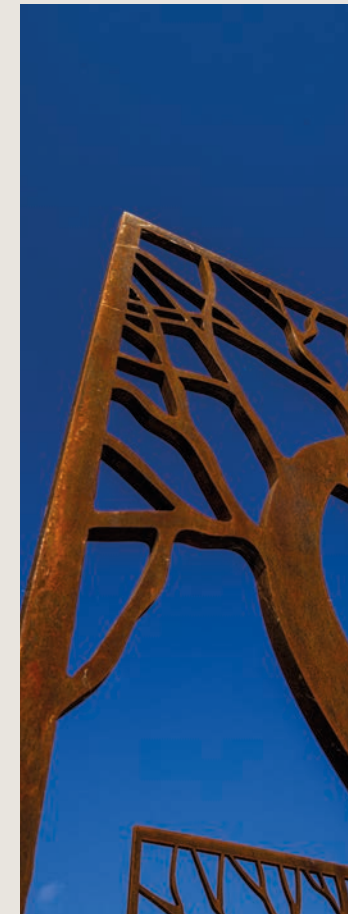
Her åbnes der op til en lille have, hvor der er mulighed for

at sætte sig mellem indkøb eller på gåturen. Under pergolaens plantetag af vildvin, blåregn og hortensia indbyder en håndlavet egetræsbænk til eftertænkksomhed. Fra bænken kan man på den omgivende mur betragte relieffer af Bosses studier af træer og forestille sig de store skove, der afgrænser Aabenraa mod nord, syd og vest. Træer bringer ro, binder og omdanner forurening til ilt, og deres langsommelighed står i kontrast til den hastighed, hvormed vores hverdag accelerer. Årstidernes skiften tydeliggøres i slyngplanternes farver, der markerer tidens gang.

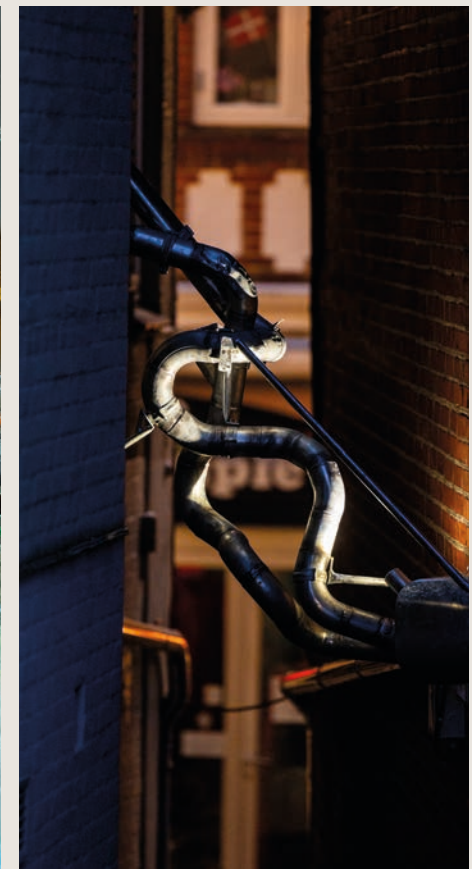
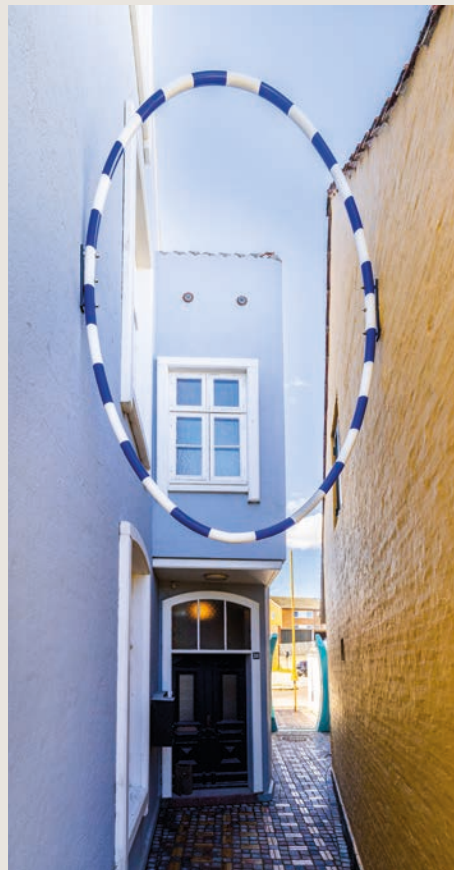


Scan QR koden og læs mere om kunstværket.

Værket er en del af udsmykningen Nørreportkvarteret som kunstdestination, der er støttet af Statens Kunstfond, Den Jyske Kunstfond, BHI-Fonden og Aabenraa Kommunes Billedkunstråd.



Rune Bosse (f. 1987)



Mønstre af svampehyfer, mycelier, astrocytter, kosmisk væv og internetstruktur CNC-fræset i polycarbonat; svampe fra Novozymes, mikrober fra jordprøver, agar, resin, akryl, poleret stål, LED-lys.



Archetype

Kunstner / Studio ThinkingHand

Under navnet Studio ThinkingHand arbejder Rhoda Ting og Mikkel Dahlin Bojesen primært med skulpturer og installationskunst, hvor for eksempel svampe, bakteriekulturer eller andre mikroorganismer ofte er med til at skabe værket over tid.

Archetype består af fem cirkelformede lyskasser, hvori svampe og mikrober har fået lov til at vokse og skabe organiske billeder i et rhizomatisk mønster, der er forudbestemt. Inspirationen til mønstrene er hentet i svampes underjordiske

netværk af *hyfer* som arketypen for andre rhizomatiske mønstre, som man blandt andet kender fra hjernens nerveceller (*astrocytter*), kosmisk væv i universet samt internettets kringlede netværk.

Lyskasserne på muren er forbundet i et netværk af poleret stål, der lyser op og understreger de elektriske impulser, som svampe kommunikerer med – formen på skulpturen er i sig selv rhizomatisk ligesom svampenes netværk under jorden.



Scan QR koden og læs mere om kunstværket.

Værket er en del af udsmykningen Nørreportkvarteret som kunstdestination, der er støttet af Statens Kunstfond, Den Jyske Kunstfond, BHI-Fonden og Aabenraa Kommunes Billedkunstråd.



Rhoda Ting (f. 1985, AUS) og Mikkel Dahlin Bojesen (f. 1988)

Orgelpiber i kobber, aluminiumsprofiler,
LED, LED-driver, blæsemotor, sensor.



AabenraaOrgan

Kunstner / Helene Nymann

Helene Nymann er optaget af emner som kollektiv hukommelse og fremtidsforestillinger. Gennem sine værker undersøger hun, hvordan mennesker husker, og ikke mindst hvordan vi sammen skaber og bevarer minder. Helene Nymann arbejder både skulpturelt og rumligt i en lang række medier.

I samarbejde med orgelbygger Marcussen & Søn har Helene Nymann skabt et skulpturelt og interaktivt lydværk, *AabenraaOrgan*. Passagens vægge prydes af orgelpiber i kobber oplyst af stemningsfuldt lys. Piberne aktiveres ved hjælp af en sensor, der registrerer trafik i passagen. Når et vist antal personer har passeret gennem passagen, afspilles omkvædet fra sangen 'Give Peace a Chance' af John Lennon.

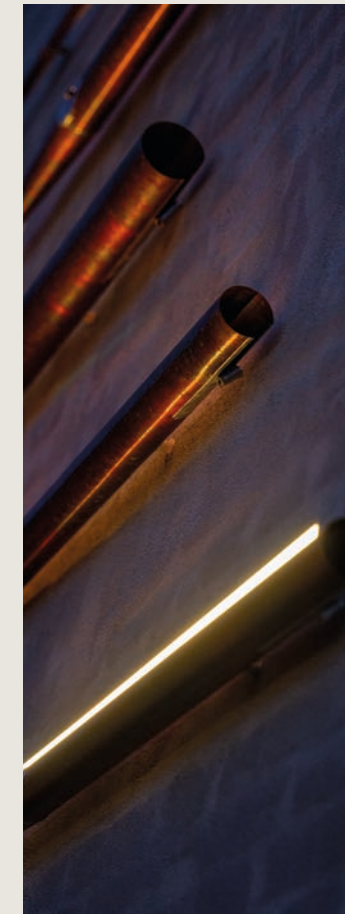


Scan QR koden
og læs mere om
kunstværket.

Værket er en del af udsmykningen Nørreportkvarteret som kunstdestination, der er støttet af Statens Kunstfond, Den Jyske Kunstfond, BHI-Fonden og Aabenraa Kommunes Billedkunstråd.

Det interaktive værk anvender og gentænker lokal faglighed, historiske instrumenter og nutidige teknologier i samspil med de forbipasserende i det offentlige rum. Ved at flytte orgelpiberne ud på gadeplan inviteres borgere og besøgende til at interagere med værket, så piberne begynder at spille.

Den valgte sang, 'Give Peace a Chance', afspejler både værkets tilblivelse i en periode med krig i Ukraine, men også Aabenraas fortid med kampe omkring grænsedragningen. På sigt kan andre komponister inviteres til at komponere en ny melodi ud fra de fem toner, som piberne spiller. Således kan *AabenraaOrgan* afspejle tidens tematikker og kollektive strømninger.



Helene Nymann (f. 1982)

Ring i bemalet rustfrit stålør, hestesko med makrelmotiv i stål og lanse i epoxylakeret, stålforstærket massivt egetræ.



OUI

Kunstner / Mathias & Mathias

Kunstnerduoen Mathias & Mathias skaber legende værker, der gerne indeholder et stærkt element af iscenesættelse og en rumlig fortælling.

De balancerer ofte mellem at være et faktuel og et fiktivt univers. Mathias & Mathias har i længere tid beskæftiget sig med folkekultur og ornamentik i deres fælles praksis, og til Nørreportkvarteret får de på bedste vis samlet deres arbejdsmetoder med respekt for og inspiration fra Aabenraas historie.

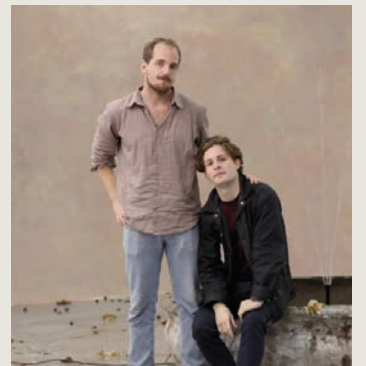
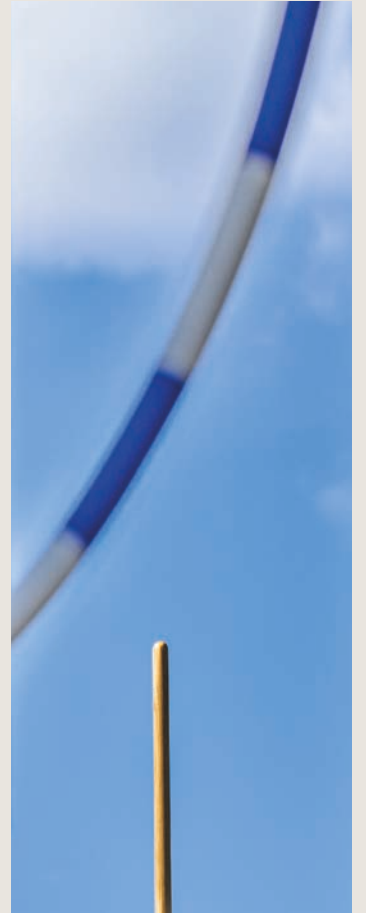
Værket tager afsæt i Sønderjyllands folkelige tradition med ringridning.

Ved at forstørre tre elementer fra ringridning og gøre dem til arkitektoniske fragmenter i passagen dannes der et forløb, som minder om ringridningsaktiviteten i sig selv. Således vil fodgængerne bevæge sig under ringen, igennem hesteskoen og forbi lansens – eller modsat. Værket har sit navn, *OUI*, fra de tre skulpturelle former. Hesteskoen er udformet som en makrel med reference til Aabenraas byvåben.



Scan QR koden og læs mere om kunstværket.

Værket er en del af udsmykningen Nørreportkvarteret som kunstdestination, der er støttet af Statens Kunstfond, Den Jyske Kunstfond, BHI-Fonden og Aabenraa Kommunes Billedkunstråd.



Mathias og Mathias (f. 1986 / 1991)



Kompleks form nr. 1

Kunstner / Torben Ribe

Torben Ribe har en årelang interesse for forholdet mellem abstrakt kunst og banale dagligdags objekter. I sit arbejde undersøger han blandt andet, hvordan trivielle genstande opfører sig, når de bliver ophøjet til æstetiske kunstværker i stort format og får et skær af malerisk kvalitet over sig.

Især madvarer har haft hans bevågenhed, da de ofte går under radaren som en del af hverdagens rutiner. Ifølge Ribe er de fleste fødevarer, hvis man kigger ordentligt efter, egentlig ret interessante og skulpturelle og har i deres farver, tekstur og måden, vi anretter dem på, en del ligheder med det formelle maleri. Disse undervurderede kunstneriske kvaliteter samt det absurde og humoristiske møde med en forstørret banal

genstand fra spisebordet midt i det travle offentlige rum er nogle af de ting, som Torben Ribe er på jagt efter i sit værk til Aabenraa.

På den centrale placering ved gågadens begyndelse har Torben Ribe skabt en hypernaturalistisk gengivelse af en paneret fiskefilet. Gengivelsen i glasfiberarmeret epoxy er en opskaleret 3D-scanning af en virkelig paneret fiskefilet, der senere er støbt og bemalet i hånden. Med en længde på omkring tre meter gør *Kompleks form nr. 1* opmærksom på sig selv i byrummet. Fiskefiletens 'fejlplacering', størrelse og overdrevne skala gør den til et underligt objekt, der balancerer hårfint mellem det ultrakonkrete og det malerisk groteske.

Værket kan få os til trække på smilebåndet – mens det samtidig markerer gågadens begyndelse med dertilhørende konsum, fortæring og hverdagsmagi. Fiskefileten er desuden en hilsen til Aabenraas stolte skibstradition og afhængighed af fjorden.



Scan QR koden
og læs mere om
kunstværket.

Værket er en del af udsmykningen Nørreportkvarteret som kunstdestination, der er støttet af Statens Kunstfond, Den Jyske Kunstfond, BHI-Fonden og Aabenraa Kommunes Billedkunstråd.



Torben Ribe (f. 1978)

Blandede træsorter, fundet plastic, bronze, silikone og blank akryl. Epoxylim, mineralolie, akvarier i sikkerhedsglas, LED-spots, beton.



µmwelt

Kunstner / Silas Inoue

Silas Inoue arbejder alsidigt med tegning, maleri, skulpturer og installationskunst. Silas Inoue beskæftiger sig med det kontrastfyldte både tematisk og i sit materialevalg. Ved at koble klassiske og mindre konventionelle materialer behandler han spørgsmål, der kredser om emner som globalisering, turisme, økologi, økonomi og forbrug.

I det midlertidige byrum har Silas Inoue installeret en serie af tre skulpturer med titlen *µmwelt*, der hver består af en betonsokkel og et akvarium. Hvert akvarium rummer en unik skulptur lavet af blandede materialer, herunder forskellige træsorter, bronzeafstøbninger,

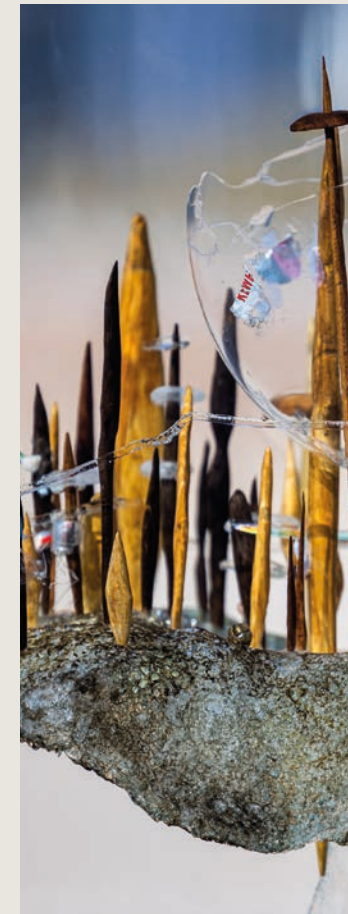
silikone, plastik samt blank akryl, der som en prisme reflekterer lyset i alle regnbuens farver. Skulpturerne er nedsænket i mineralolie, og i deres helhed minder de om siv i et vådområde og kan lede tankerne hen på områdets historie som made – det vil sige et lavtliggende græsareal, der ofte blev oversvømmet.

På afstand vil skulpturserien ligne abstrakte værker med enkle minimalistiske former. På tættere hold fremtoner i akvarierne en minutiøs undervandsverden, der åbner op for forestillinger om et ubestemt sted mellem fortid og fremtid.



Scan QR koden og læs mere om kunstværket.

Værket er en del af udsmykningen Nørreportkvarteret som kunstdestination, der er støttet af Statens Kunstfond, Den Jyske Kunstfond, BHI-Fonden og Aabenraa Kommunes Billedkunstråd.



Silas Inoue (f. 1981)



Gargoyle

Kunstner / Vinyl -terror & -horror

Vinyl -terror & -horror er et samarbejde mellem Camilla Sørensen og Greta Christensen. Duoen arbejder med lyd, skulptur, installation og performance. Dekonstruktion af materialer og vanetænkning, et remix af objekter; hi-fi-udstyr, brugte møbler og mekanik, underfundig humor og en usædvanlig iderigdom er kendetegnende for deres kunstneriske praksis. Her er det ofte velkendte hverdagsgenstandes form og funktion, der bliver ændret og bearbejdet ind i nye sammenhænge.

Med Gargoyle har Vinyl -terror & -horror modificeret og forlænget passagens allerede eksisterende nedløbsrør. Ved at arbejde skulpturelt med de to rør – og samtidig bibeholde

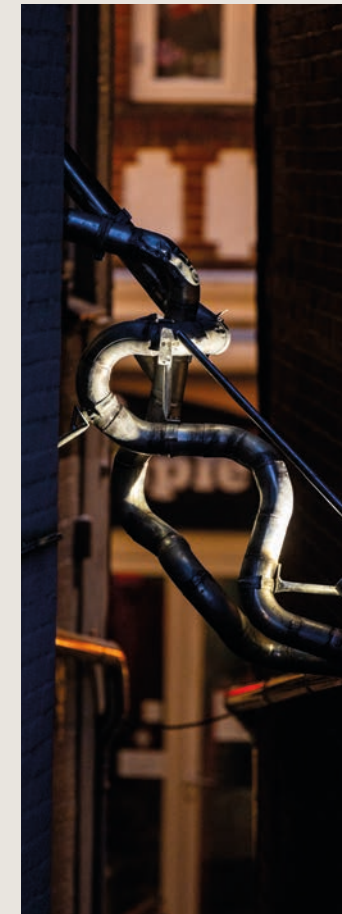
deres funktion – skabes en installation, der har flere forskellige visuelle udtryk. I dagtimerne vil værket fremstå som en tredimensionel komposition og bearbejdning af materialer, som er velkendte i bybilledet. Når mørket falder på, og værket bliver oplyst, kaster den absurde og ulogiske rørføring en præcis todimensionel skygge, som nogle vil kunne genkende fra stumfilmsklassikeren Nosferatu.

Fordi skikkelsen er foldet i nedløbsrør, punkteres det uhyggelige – men minder alligevel om, hvordan vores fantasi begynder at se og høre ting, der ikke findes, når vi bevæger os alene gennem mørke passager og gyder.



Scan QR koden
og læs mere om
kunstværket.

Værket er en del af udsmykningen Nørreportkvarteret som kunstdestination, der er støttet af Statens Kunstfond, Den Jyske Kunstfond, BHI-Fonden og Aabenraa Kommunes Billedkunstråd.



Camilla Sørensen og Greta Christensen, (f. 1977 / 1978)



Kunstprojektet er formet i samarbejde med Aabenraa Kommune, Creator Projects, Aabenraa Kommunes Billedkunstråd samt bydelsambassadørerne.

Projektet er støttet af Statens Kunstfond, Den Jyske Kunstfond, BHJ-Fonden og Aabenraa Kommunes Billedkunstråd.

Værkerne er udarbejdet af unge, danske samtidskunstnere. Den samlede liste af kunstnere, der har bidraget til projektet, er: Oskar Koliander, Rune Bosse, Studio ThinkingHand, Helene Nymann, Mathias & Mathias, Torben Ribe, Silas Inoue og Vinyl-terror & -horror.